

NATURA 2000

Plaine de Niort nord-ouest



Comité de pilotage du site Natura 2000 « Plaine de Niort Nord-Ouest »

21 février 2012

Villiers-en-Plaine



NATURA 2000

Plaine de Niort nord-ouest



**l'élaboration
du DOCUMENT D'OBJECTIFS NATURA 2000
de la plaine de Niort Nord-Ouest**



Le groupement solidaire pour l'élaboration du DOCOB*

* DOCument d'OBjectifs



Un groupement solidaire



Mandataire



*Xavier
Fichet*



*Jean-François
Berthomé*



*Damien
Chiron*



Co-traitant



*Théophane
You*



*Julien
Sudraud*



*Aurélie
Guégnard*



Expériences Natura 2000



Plaine de Niort Sud-Est
Plaine d'Oiron-Thénezay
Plaine de la Mothe-Saint-Héray - Lezay



Plaine calcaire de Vendée
Marais breton, baie de Bourgneuf, île de Noirmoutier et forêt de Monts
Dunes, forêts et marais d'Olonne
Marais poitevin
Secteur marin de l'île d'Yeu jusqu'au continent

Mesures agroenvironnementales

NATURA 2000

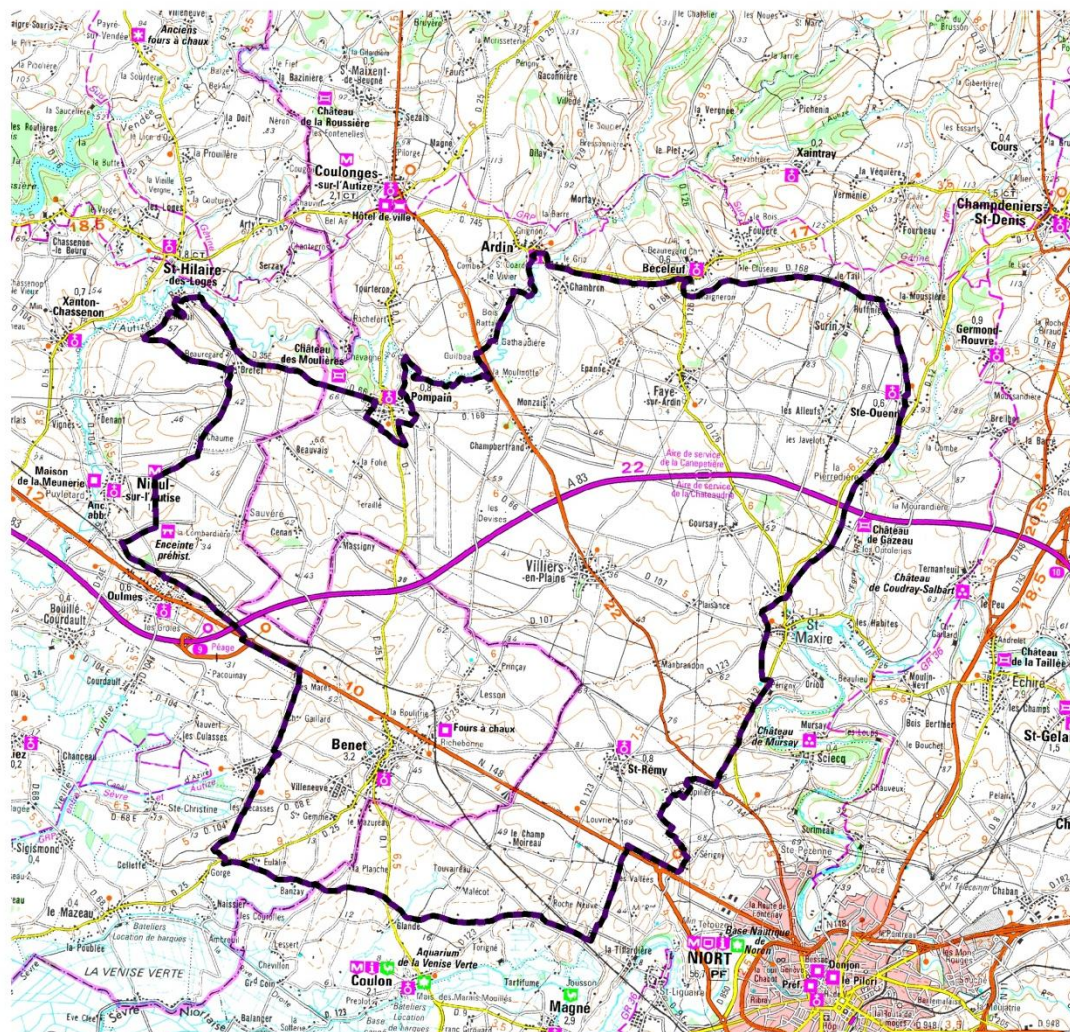
Plaine de Niort nord-ouest



Le site natura 2000 « Plaine de Niort Nord-Ouest

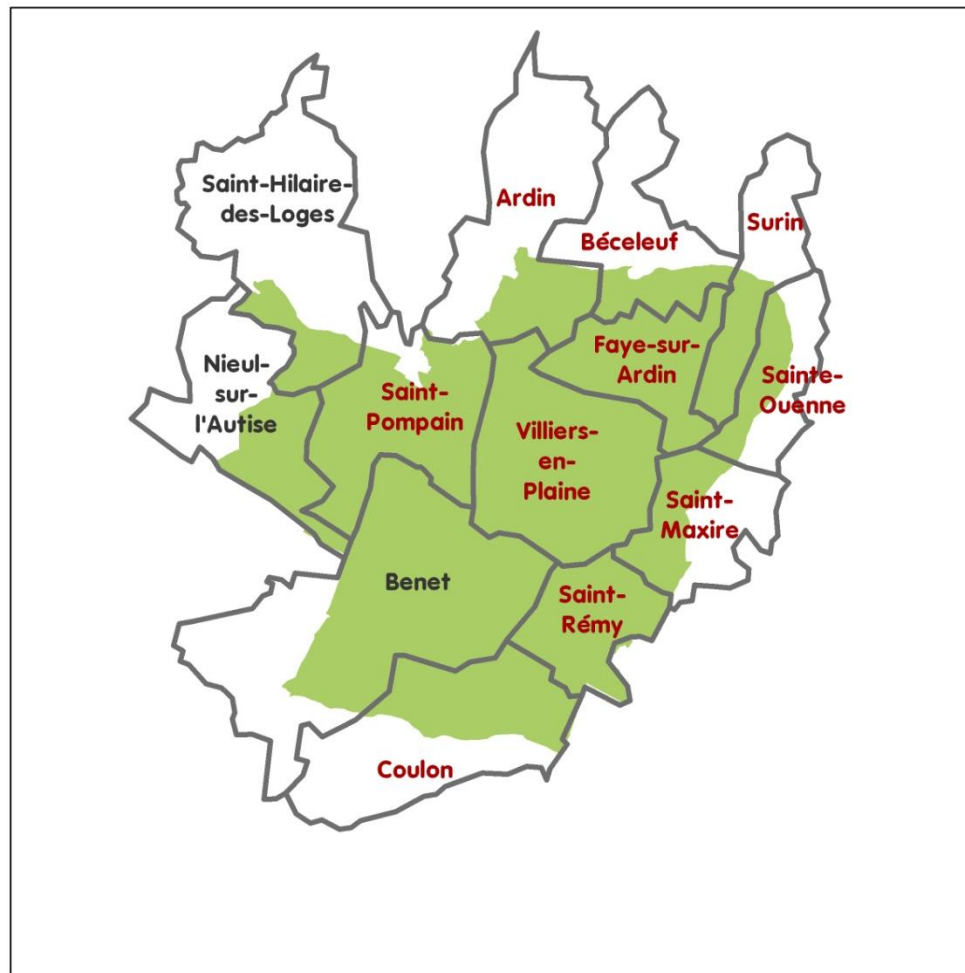
NATURA 2000

Plaine de Niort nord-ouest



NATURA 2000

Plaine de Niort nord-ouest



17040 ha

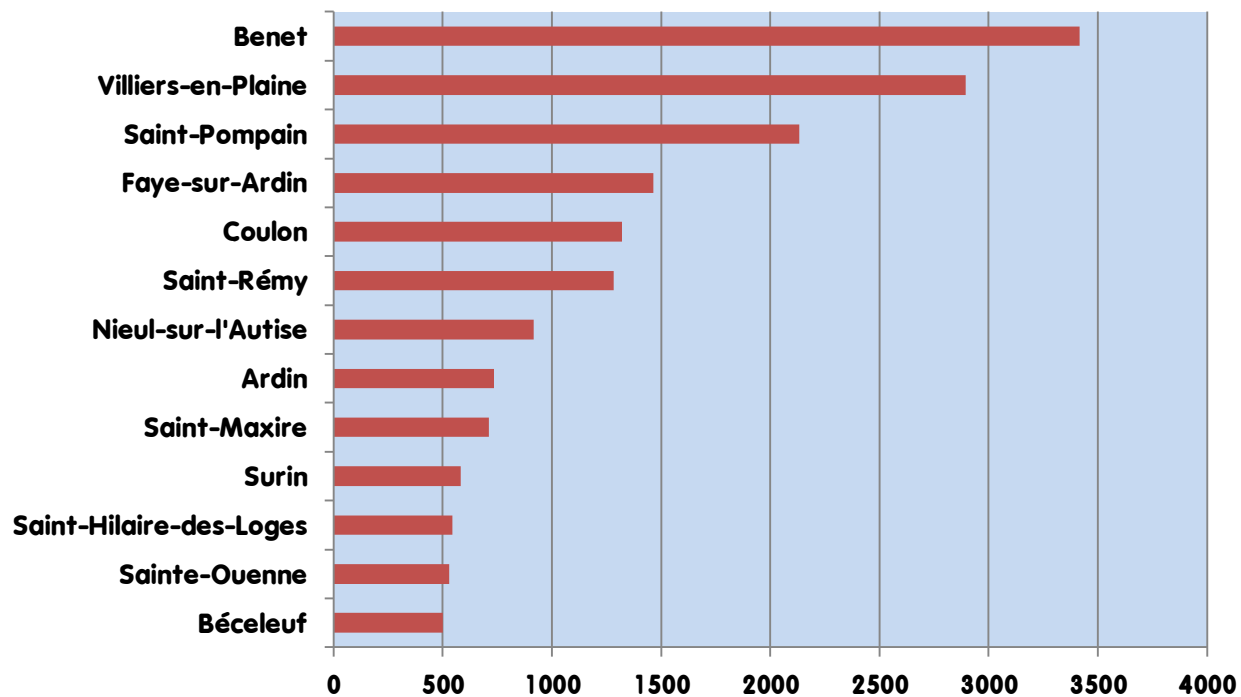
12240 ha en 79
4800 ha en 85

13 communes

 ZPS Niort nord-ouest

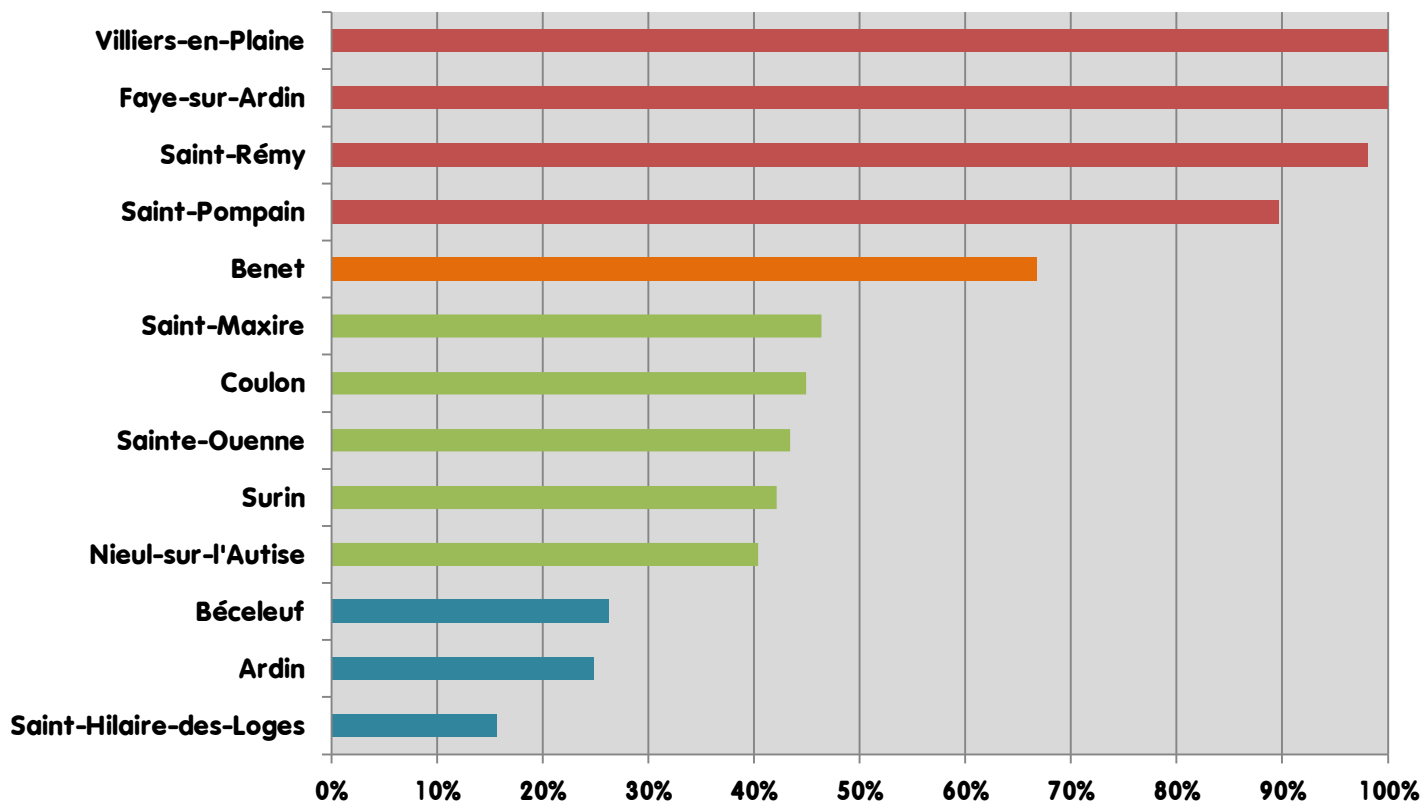


Surfaces communales (ha) en ZPS





Pourcentages communaux en ZPS

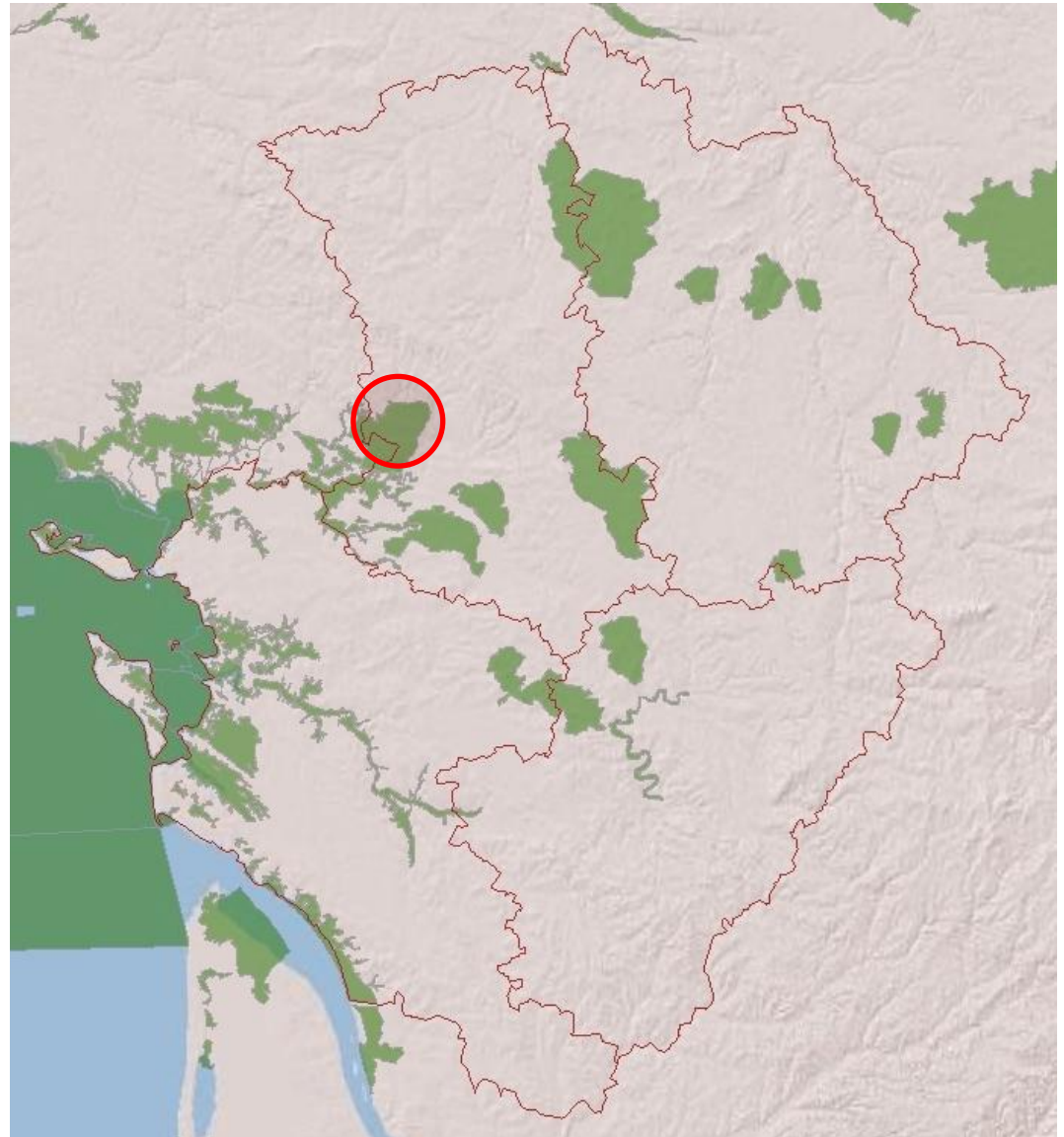




Les Zones de Protection Spéciale du Poitou-Charentes

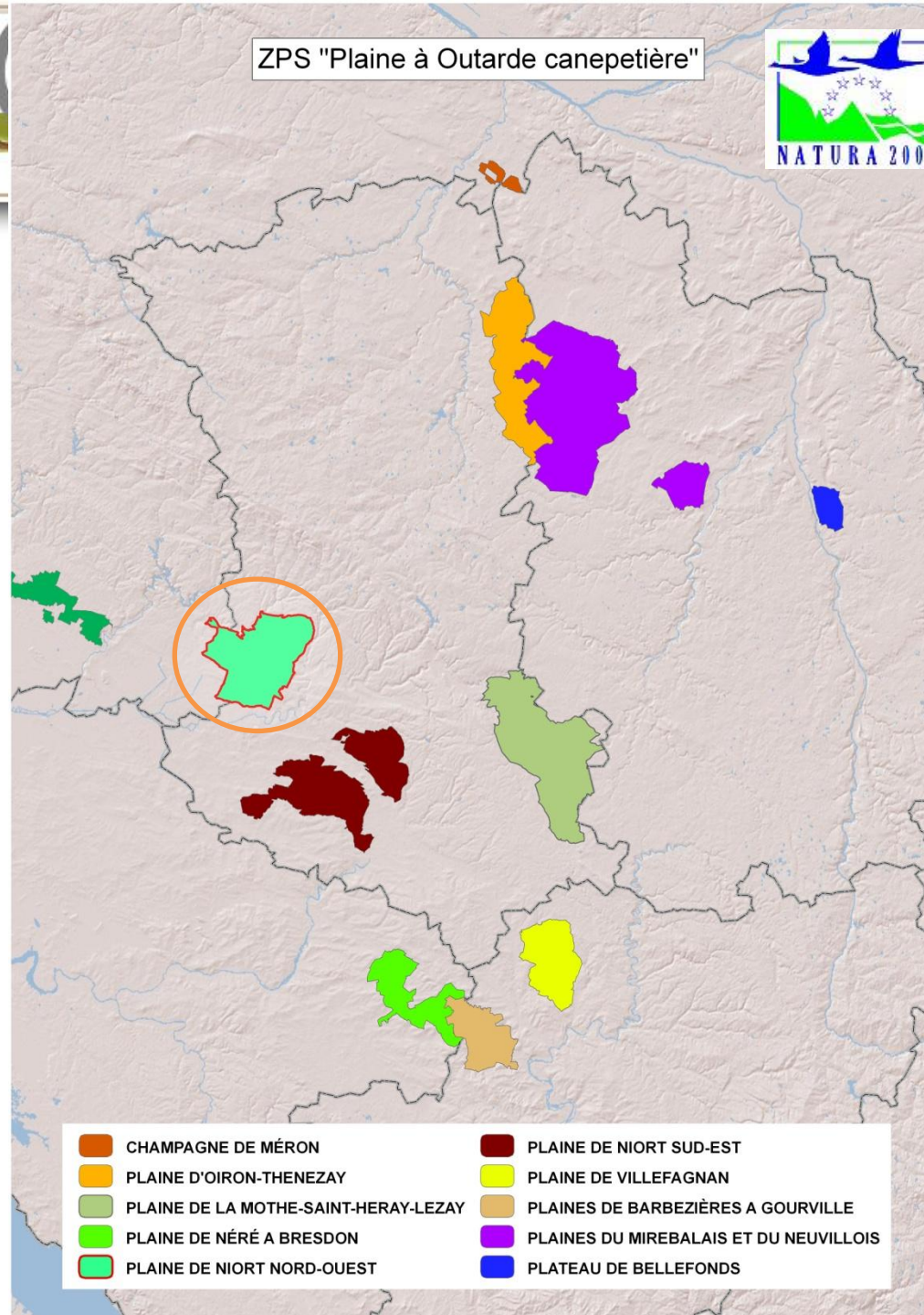
Directive Oiseaux

5 ZPS en Deux-Sèvres





Les Zones de Protection Spéciale « avifaune de plaine »

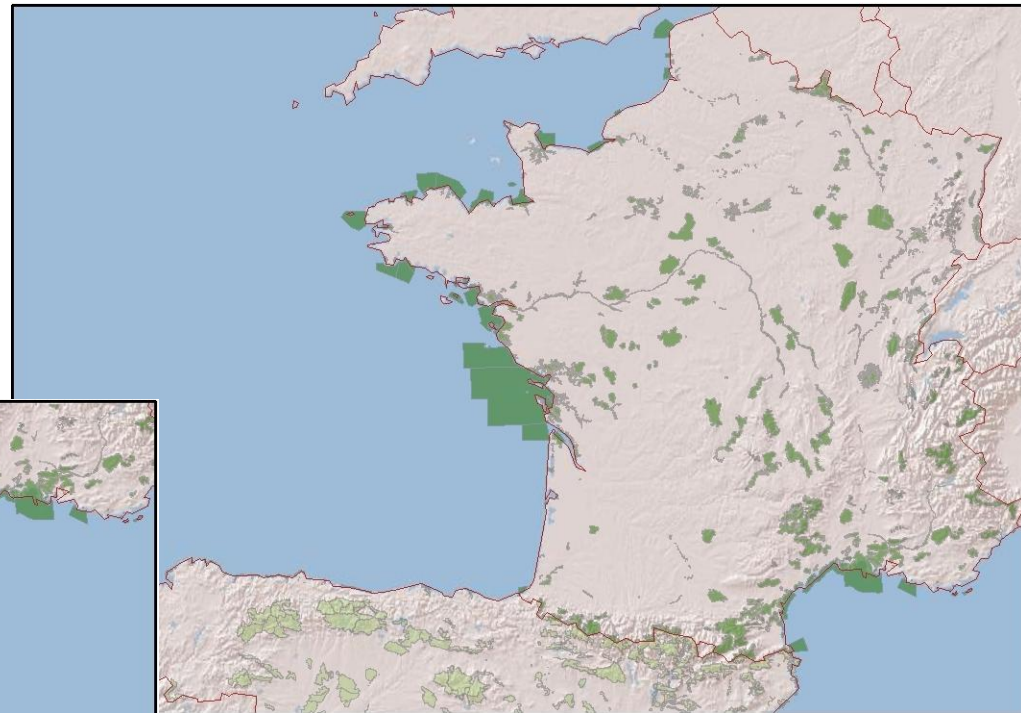




Les Zones de Protection Spéciale

françaises et espagnoles

Directive Oiseaux



États membres	Nombre de sites terrestres	Superficie totale en km ²	Superficie terrestre en %
ESPAGNE	562	103539	20,5
FRANCE	311	43567	7,9

Source UE août 2011



est



Les Zones de Protection Spéciale En Europe des 27

Directive Oiseaux

ZPS terrestres	Nombre de sites	Superficie totale (km ²)	Superficie terrestre (%)	Nombre de sites maritimes
UNION EUROPÉENNE	4781	517340	12,5	566

NATURA 2000: Birds Directives



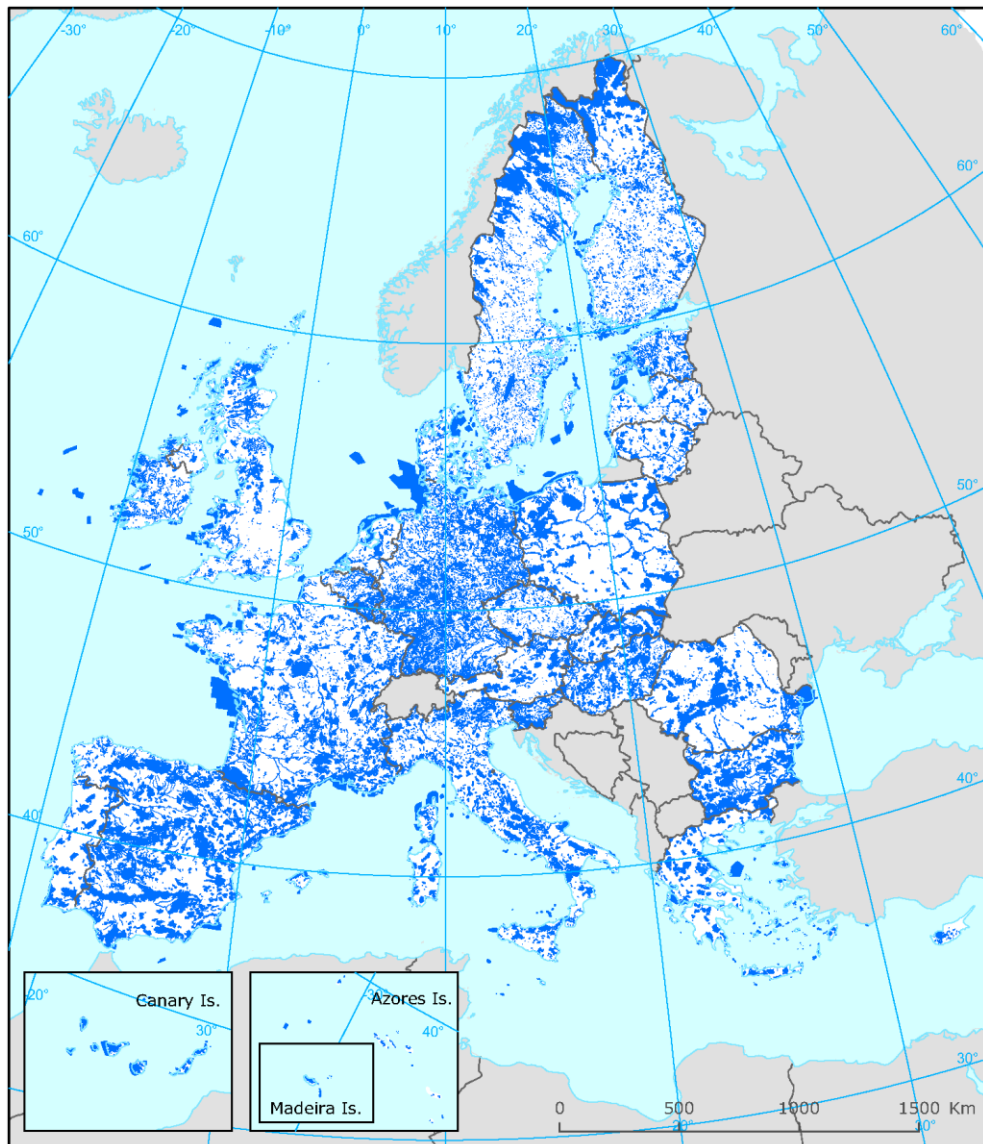
European Environment Agency 



Finances NATURA 2000 - (2004-2006) ont été financées par le Ministère de l'Environnement, de l'Énergie et du Climat.
Bases de données et cartes: © 2006, Centre de données et de documentation de l'UE et de l'EEA.
Traduction de l'anglais: 2006, Centre de données et de documentation de l'UE et de l'EEA.
Photographie: Luc Van der Linden, Centre de données et de documentation de l'UE et de l'EEA.

NATURA 2000

Plaine de Niort nord-ouest



**Distribution of
Natura 2000 sites
across EU Member States**

■ Natura 2000 sites

Le réseau européen Natura 2000

tous sites confondus

**France à la 23^{ème} position (27)
(en superficie de sites)**

**Réseau écologique pan-européen
ÉMERAUDE**

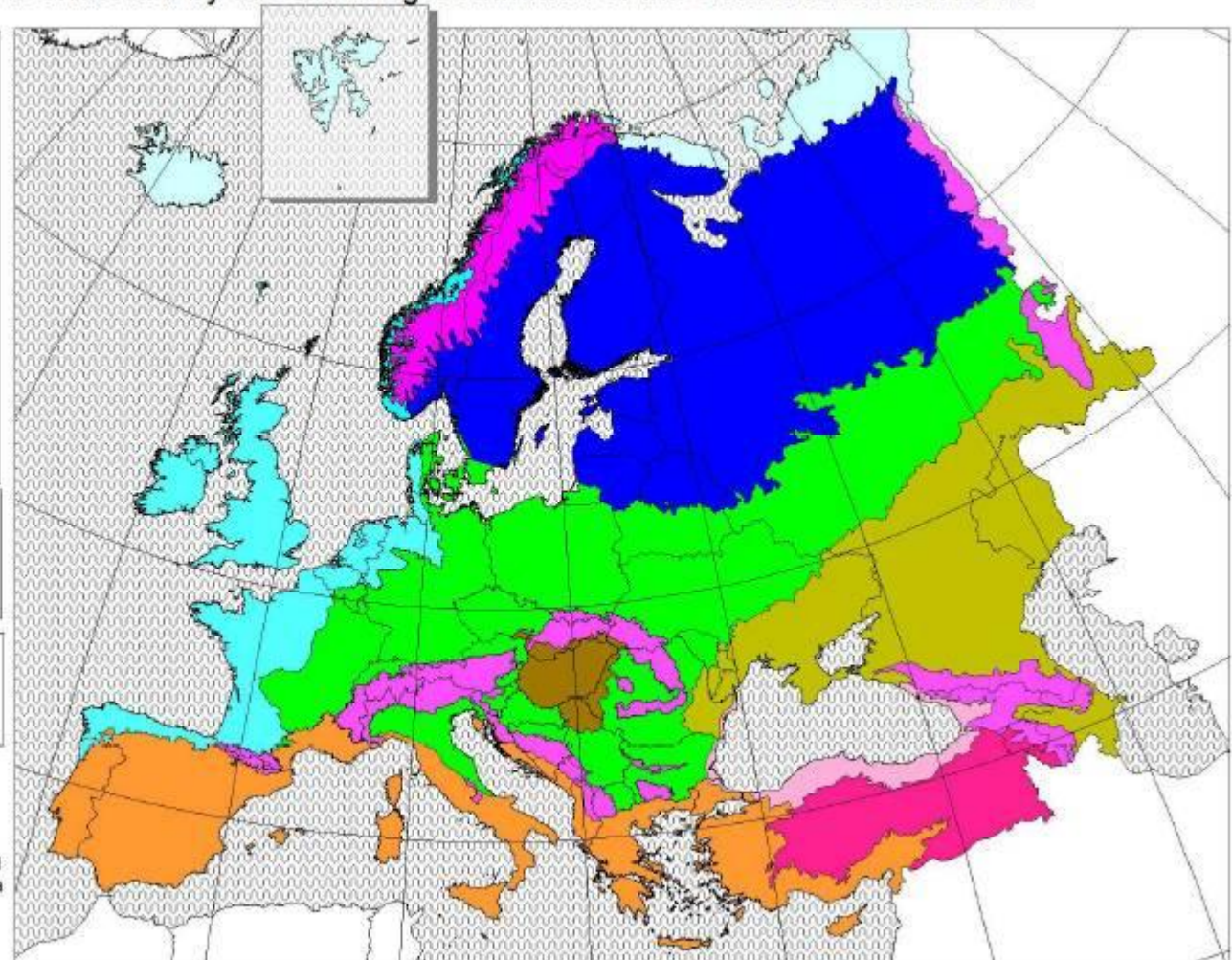
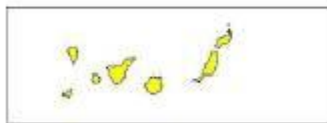
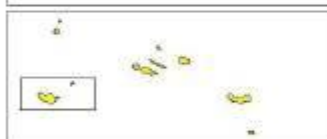
Le réseau émeraude reprend les principes que Natura 2000, mais propose leur prolongation de fait aux pays périphériques à l'Union européenne, afin d'en garantir la cohérence et le bon fonctionnement écologique, global et local

NATURA 2000

Plaine de Niort nord-ouest



Emerald Network of Areas of Special Conservation Interest Extension of the Biogeographical Regions map of NATURA 2000 to the European Continent As endorsed by the Standing Committee of the Bern Convention 2010



The Biogeographical map developed under Council Directive 92/43/CEE (NATURA 2000) formed the basis for this Pan-European extension. 5 Biogeographical regions were added (Arctic, Pannonian, Steppic, Black Sea and Anatolian).



Le réseau européen Natura 2000

(article 3 de la directive n° 92/43/CEE)

« A pour but de favoriser la biodiversité en assurant le maintien ou le rétablissement dans un état de conservation favorable des habitats naturels et habitats d'espèces de faune et de flore d'intérêt communautaire »

compte tenu des exigences économiques et récréationnelles »

(article 2 de la directive « oiseaux »)



Un RÉSEAU de sites

⇒ pour **conserver la diversité biologique**
(habitats naturels et espèces)

dans une

logique de développement durable



**à ce titre le site
de la Plaine de Niort Nord-Ouest**

**à été Identifié et désigné comme
site important
au titre de la directive « OISEAUX ».**



La désignation du site Natura 2000 « Plaine de Niort Nord-Ouest »

**pour une vingtaine d'espèces d'oiseaux sauvages de plaine
rares ou menacés**

dont 15 d'intérêt communautaire.

**Alimentation
Reproduction
Repos
Regroupement**

A l'année ou lors des migrations



Les espèces

**ayant valu la désignation
du site Natura 2000
« Plaine de Niort Nord-Ouest »**

Présentation des espèces du site

NATURA 2000

Plaine de Niort nord-ouest



PRÉSENTATION DES ESPÈCES D'INTÉRÊT COMMUNAUTAIRE

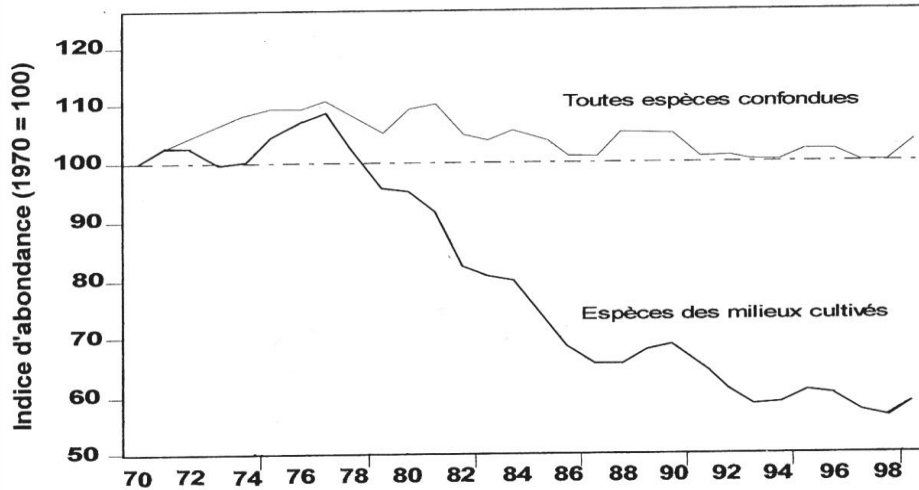
(migratrices / hivernantes / nicheuses)

ayant valu la désignation
de la Zone de Protection Spéciale
PLAINE DE NIORT-NORD-OUEST

15 ESPÈCES

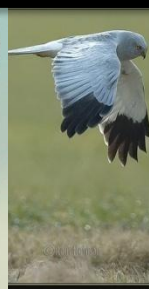
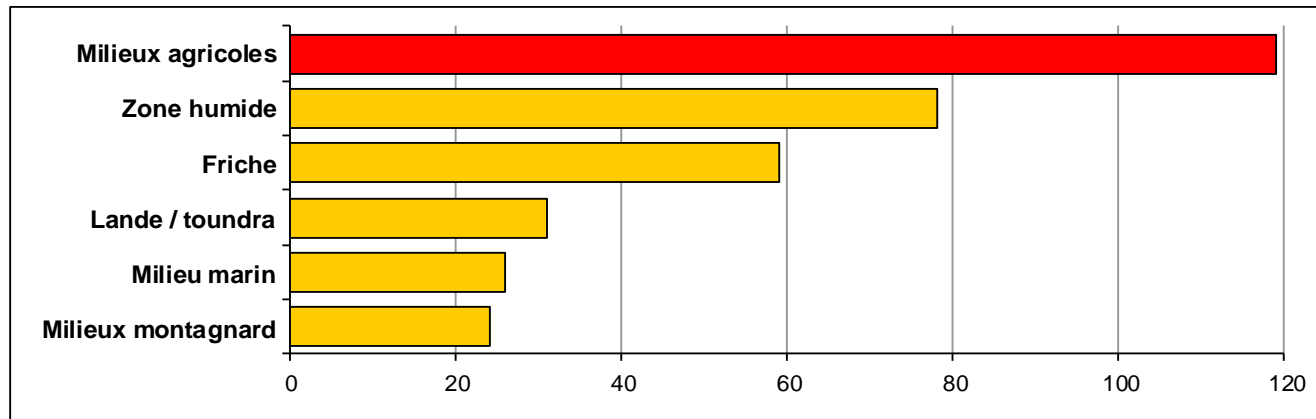


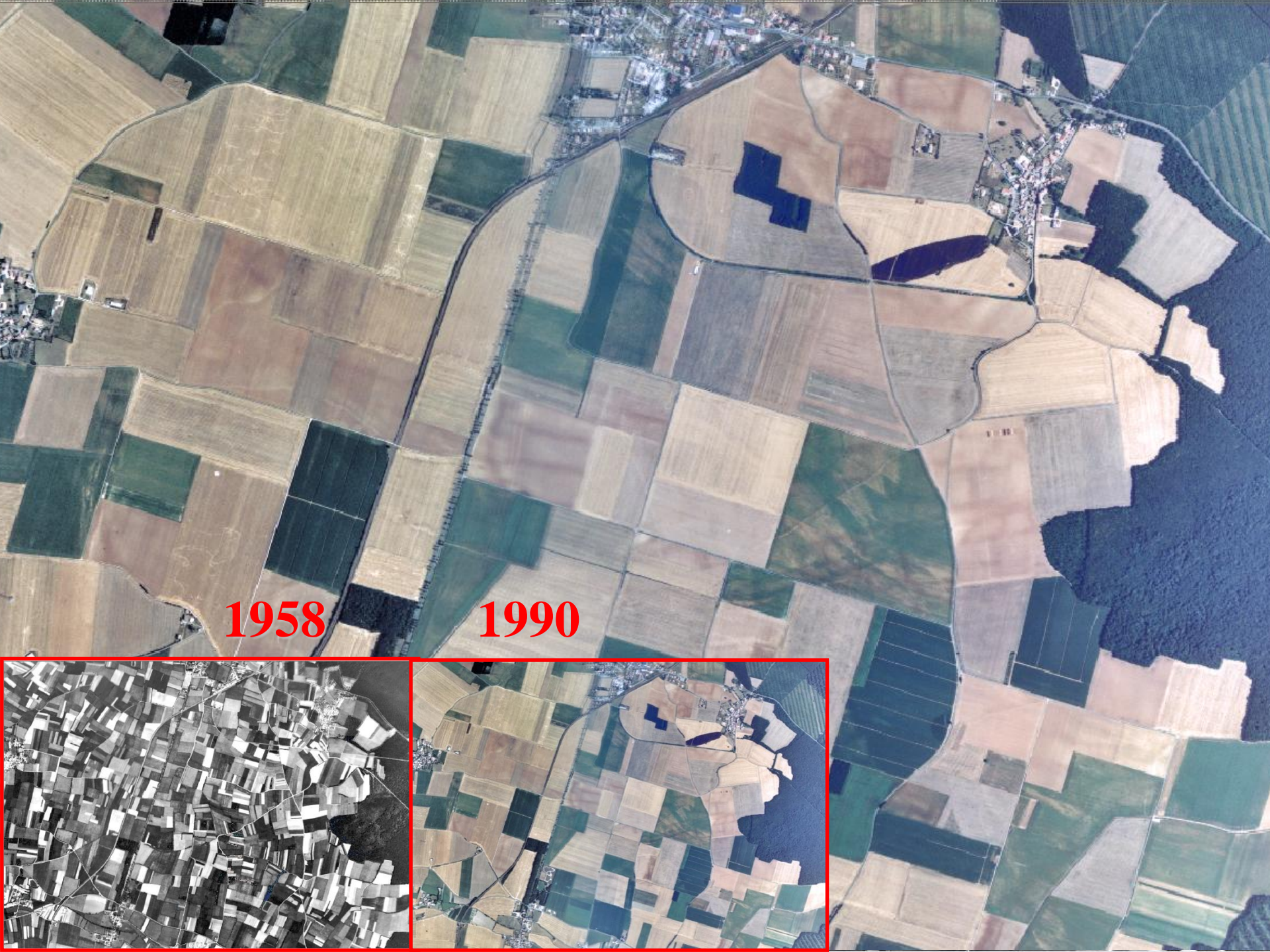
BILAN ALARMANT EN MILIEU AGRICOLE



60 % du territoire Européen

Les 3 / 4 des espèces du milieu agricole sont en statut défavorable





1958

1990



L'Outarde canepetière

Dimorphisme sexuel important en printemps / été
(période nuptiale)...

Mâle



Femelle



Habitat différent pour les deux sexes



En partie effacé
en période internuptiale



Migratrice estivante
Nicheuse

L'Outarde canepetière

Tetrax tetrax

J	F	M	A	M	J	J	A	S	O	N	D
---	---	---	---	---	---	---	---	---	---	---	---



- Migratrice, présente de mars à octobre
- Hiverne en Espagne



- niche au sol (luzernes, jachères, ray-grass...)

- nourriture : gros insectes



NATURA 2000
Plaine de Niort nord-ouest



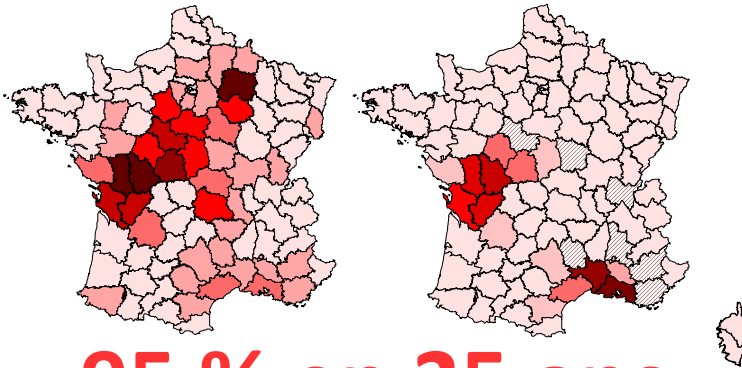
L'Outarde canepetière

Statut

Tetrax tetrax

C'est **l'espèce la plus en danger**,
avec une très forte régression

A l'échelle nationale



-95 % en 25 ans

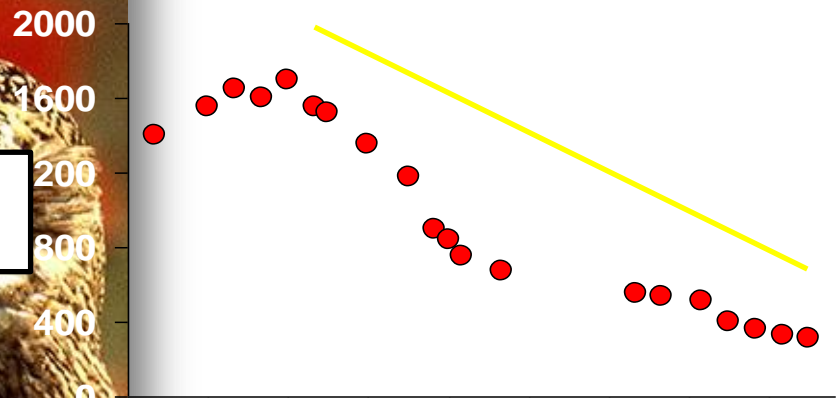


Le Poitou-Charentes reste le bastion européen
de la population migratrice d'Outardes canepetière

NATURA 2000
Plaine de Niort nord-ouest

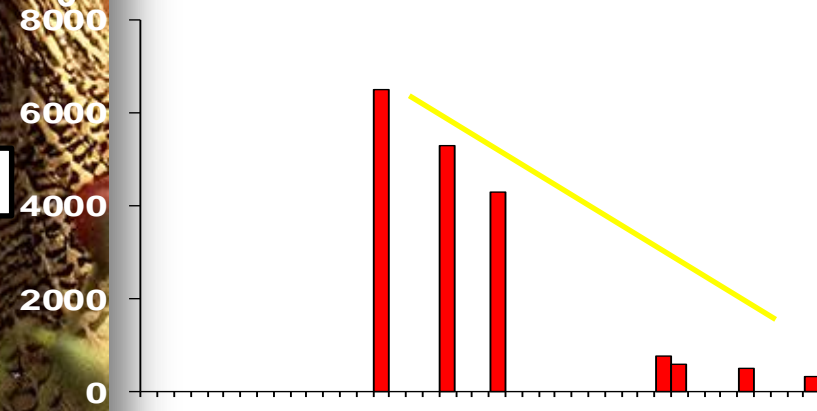


A l'échelle nationale

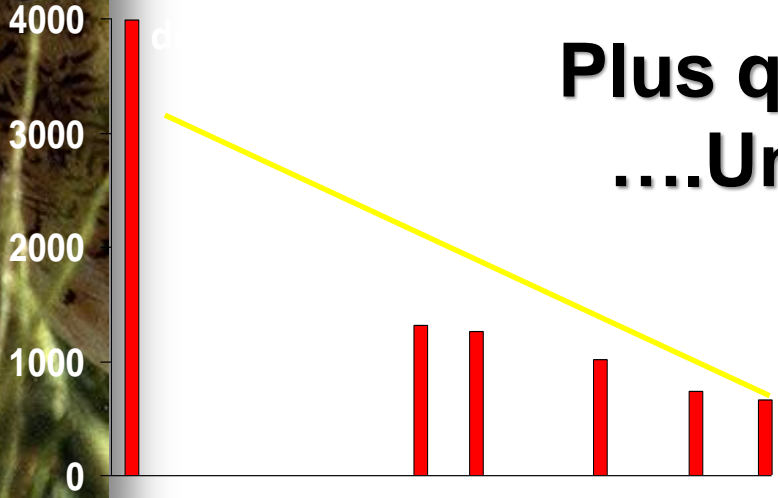


Superficie de luzerne

de 1960...
à aujourd'hui



Effectif



Nombre d'exploitation

Plus qu'un symbole
....Un indicateur!!



L'Outarde canepetière

Statut

A l'échelle du site

Tetrax tetrax

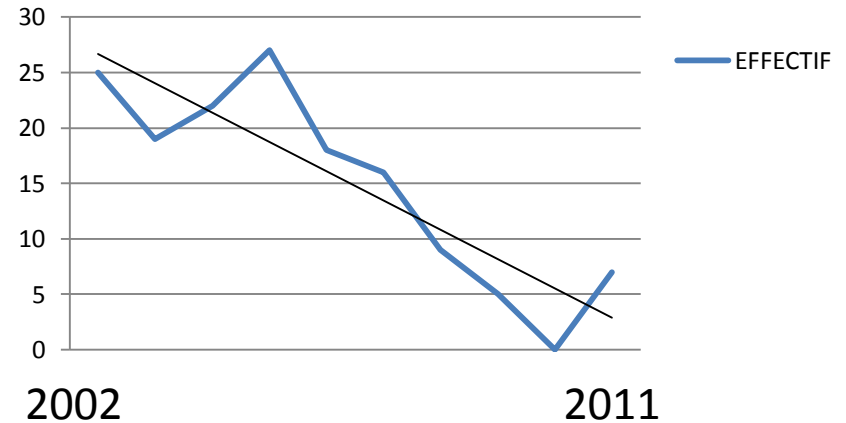


Effectifs en 2000: 10 à 12 mâles chanteurs



Présence actuelle en période de rassemblement postnuptial

effectifs post-nuptiaux



NATURA 2000
Plaine de Niort nord-ouest



Migrateur estivant
Nicheur

L'Oedicnème criard

Burhinus oedicnemus

J	F	M	A	M	J	J	A	S	O	N	D
---	---	---	---	---	---	---	---	---	---	---	---



- présent de mars à novembre
- régulier mais exceptionnel en hivernage
- niche au sol (terres nues, cultures de printemps...)
- principalement nocturne, se repère à son cri et ses chants
- nourriture : invertébrés..(lombrics, sauterelles ...)



NATURA 2000
Plaine de Niort nord-ouest



L 'Oedicnème criard

Statut

En déclin dans le nord de l'Europe

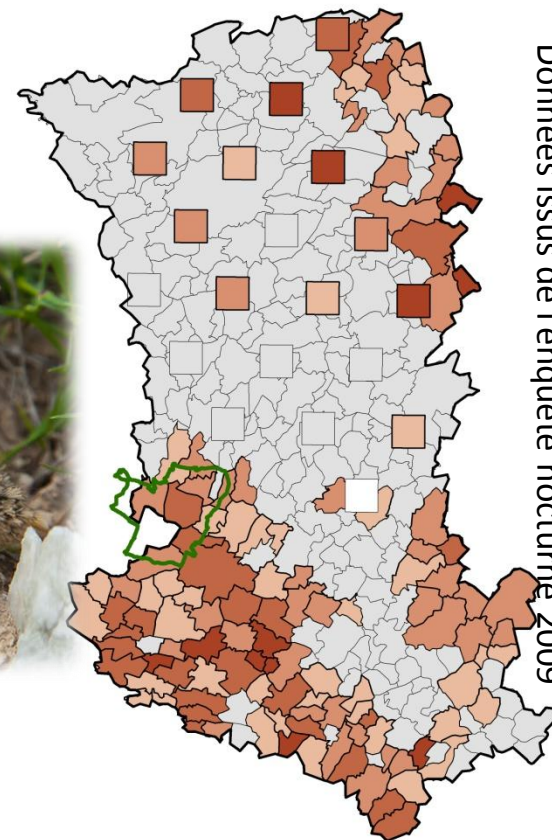
1/3 de la population française en
Poitou-Charentes - Vendée

Effectifs en 2000: 80 à 120 couples

- ~ 5% de la population régionale

DENSITE IMPORTANTE SUR LA ZPS

Burhinus oedicnemus



Données issus de l'enquête nocturne 2009

NATURA 2000
Plaine de Niort nord-ouest



Migrateur estivant
Nicheur

Le Busard cendré

Circus pygargus



J	F	M	A	M	J	J	A	S	O	N	D
---	---	---	---	---	---	---	---	---	---	---	---



Passage de proie de Busard cendré

- présent de fin mars à août
- hiverne en Afrique
- nourriture : campagnols, insectes
- niche au sol essentiellement dans les céréales
- les jeunes pas envolés au moment des moissons



Principal problème à résoudre
protéger les nichées

NATURA 2000
Plaine de Niort nord-ouest



Suivi et protection du Busard cendré depuis 2000



Partenariat avec de nombreux agriculteurs

Le Busard cendré

Circus pygargus



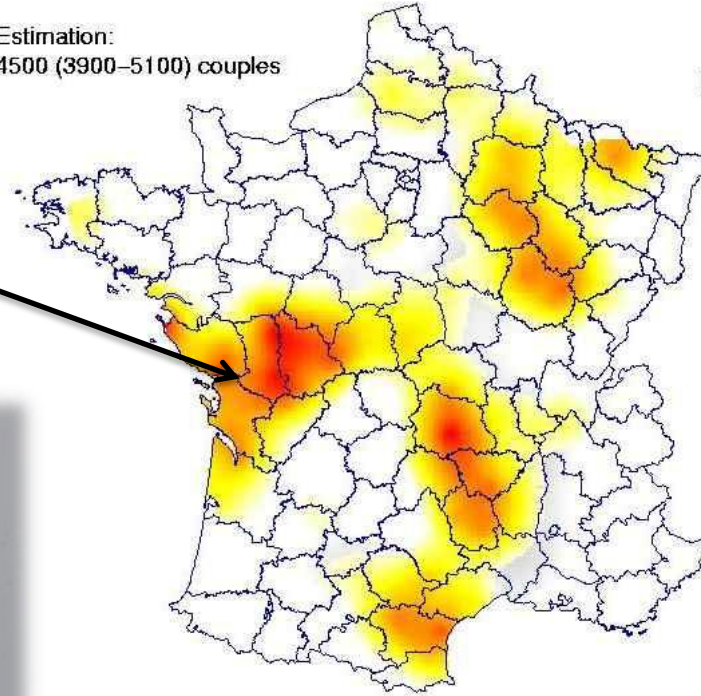
Statut



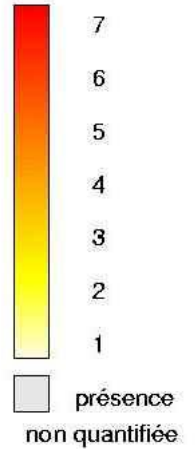
En déclin à l'échelle européenne

- 1/3 des effectifs nationaux présents
en Poitou-Charentes – Vendée

Estimation:
4500 (3900–5100) couples



Nb couples/100Km²



NATURA 2000
Plaine de Niort nord-ouest



Migrateur partiel
Nicheur

Le Busard Saint-Martin

Circus cyaneus

J	F	M	A	M	J	J	A	S	O	N	D
---	---	---	---	---	---	---	---	---	---	---	---



- Dimorphisme sexuel
- Présent toute l'année avec contingents hivernants ;
- niche au sol (céréales...) ;
- nourriture : principalement campagnols et petits oiseaux ;

Statut

Régulier en hivernage et en plus rare en reproduction

Effectifs en 2000: 2 à 5 couples



NATURA 2000
Plaine de Niort nord-ouest



Sédentaire
Nicheur

Le Busard des roseaux

Circus aeruginosus

J	F	M	A	M	J	J	A	S	O	N	D
---	---	---	---	---	---	---	---	---	---	---	---

- Plus grand et massif que les autres busards présents mais effectifs nationaux plus faibles
- Sa présence en plaine peut être une réponse à la diminution des zones humides
- Nid au sol (généralement plus précoce que les 2 autres espèces)

Statut

- Régulier en hivernage
- Rare en reproduction

Effectifs en 2000: 5 à 6 couples



NATURA 2000
Plaine de Niort nord-ouest



La Gorgebleue à miroir blanc

Luscinia svecica

J	F	M	A	M	J	J	A	S	O	N	D
---	---	---	---	---	---	---	---	---	---	---	---

Luscinia svecica



- présent de début avril à début octobre
- hiverne en Espagne, Portugal et Afrique du Nord
- nourriture :. Petits insectes, larves, baies...
- niche au sol sous une touffe d'herbe ou dans une anfractuosit ;

Statut

Population nationale en 2008 : 8000   10 000 couples

Effectifs en 2000: 3   5 couples (**sous estimation**)

NATURA 2000
Plaine de Niort nord-ouest



Migratrice estivante
Nicheuse

La Pie-Grièche écorcheur

Lanius collurio

J	F	M	A	M	J	J	A	S	O	N	D
---	---	---	---	---	---	---	---	---	---	---	---



- présent de fin avril à mi-septembre ;
- hiverne en Afrique, migration par l'est ;
- nourriture : insectes, petits passereaux...
- nid dans les buissons souvent épineux

Statut

- En déclin dans toute l'Europe

Effectifs en 2000: 8 à 12 couples

Présente essentiellement où le maillage de haies est dense



NATURA 2000

Plaine de Niort nord-ouest



Le Milan noir

Milvus migrans

J	F	M	A	M	J	J	A	S	O	N	D
---	---	---	---	---	---	---	---	---	---	---	---



Effectifs en 2000 :
1 couple

La Bondrée apivore

Pernis apivorus

J	F	M	A	M	J	J	A	S	O	N	D
---	---	---	---	---	---	---	---	---	---	---	---



Présence liée aux boisements

Effectifs en 2000 :
1 couple

NATURA 2000

Plaine de Niort nord-ouest



*Migrateur
hivernant*

Le Milan royal

Milvus milvus

J	F	M	A	M	J	J	A	S	O	N	D
---	---	---	---	---	---	---	---	---	---	---	---



- Régime alimentaire : très varié (opportuniste)

Statut

- Régression en Europe
- Population européenne ~ population mondiale
- 16% de la population mondiale hiverne en France

Effectifs en 2000 :

1 à 3 migrateurs / hivernants

NATURA 2000

Plaine de Niort nord-ouest



Faucon pèlerin

Falco peregrinus

J	F	M	A	M	J	J	A	S	O	N	D
---	---	---	---	---	---	---	---	---	---	---	---



Statut

- Migrateur hivernant rare mais régulier

Faucon émerillon

Falco columbarius

J	F	M	A	M	J	J	A	S	O	N	D
---	---	---	---	---	---	---	---	---	---	---	---

- Petit faucon ornithophage ;
- Se nourrit plus spécifiquement d'Alouettes des champs



Statut

- Migrateur et hivernant régulier

NATURA 2000

Plaine de Niort nord-ouest



Pluvier doré

Pluvialis apricaria

J	F	M	A	M	J	J	A	S	O	N	D
---	---	---	---	---	---	---	---	---	---	---	---

- Hivernant d'octobre à mars
- Nicheur au nord de l'Europe
- Nourriture: invertébrés...



Statut

En forte régression en Europe

Effectifs en 2000 :
200 à 1000 individus

Pluvier guignard

Charadrius morinellus

J	F	M	A	M	J	J	A	S	O	N	D
---	---	---	---	---	---	---	---	---	---	---	---

- Migrateur de passage
- Nicheur au nord de l'Europe
- Nourriture: insectes...



Statut

Migrateur rare mais annuel

Effectifs en 2000 :
1 à 5 individus

NATURA 2000

Plaine de Niort nord-ouest



Sédentaire
Nicheuse

L'Alouette lulu

Lullula arborea



- Effectifs nicheurs concentrés en Espagne et au Portugal ;
- Habitats herbeux à faible couverture végétale (bocage...)
- régime alimentaire : Principalement insectivores au printemps et en été ; granivores en automne /hiver

Statut

En forte régression en Europe
(réduction importante de son aire de distribution)

Effectifs en 2000 : 1 à 3 individus résidents



NATURA 2000

Plaine de Niort nord-ouest



AUTRES ESPÈCES D'INTERÊT COMMUNAUTAIRE



NATURA 2000
Plaine de Niort nord-ouest



Erratique hivernant

Le Hibou des marais

Asio flammeus

J	F	M	A	M	J	J	A	S	O	N	D
---	---	---	---	---	---	---	---	---	---	---	---

- présence possible tout au long de l'année ;
- nicheur occasionnel très rare
- nourriture : micromammifères....
- niche au sol dans les céréales

Principal problème

repérer les nichées et les protéger

Statut

- Espèce dite « précaire »
- Vulnérable sur la liste rouge nationale
- Population française : 100 à 200 couples
- Evolue en fonction des cycles de campagnols



NATURA 2000

Plaine de Niort nord-ouest



Migratrice hivernante

Grande Aigrette

Ardea alba

J	F	M	A	M	J	J	A	S	O	N	D
---	---	---	---	---	---	---	---	---	---	---	---

- Taille similaire au Héron cendré
- Large distribution
- Régime alimentaire : essentiellement piscivore mais également micromammifères...

Statut

En augmentation en France et en Europe

Effectifs en 2000 : absente



NATURA 2000
Plaine de Niort nord-ouest



AUTRES ESPÈCES PRIORITAIRES (non inscrites à l'Annexe I)

Faucon hobereau

Falco subbuteo



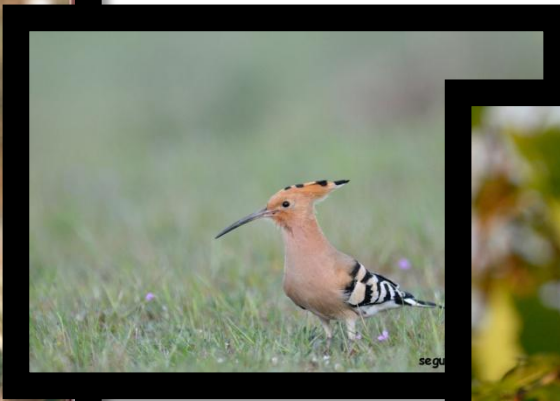
Petit-Duc scops

Otus scops



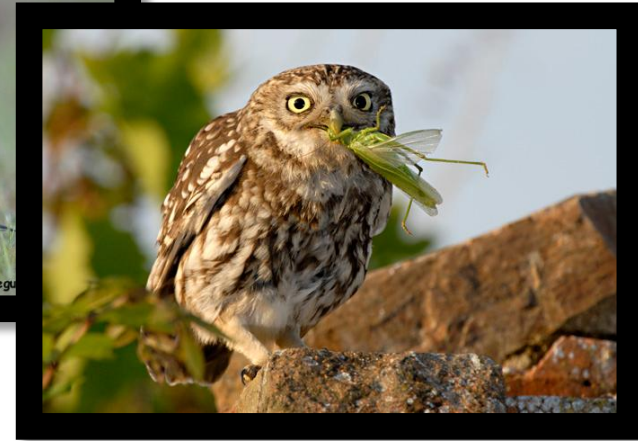
Huppe fasciée

Upupa epops



Chevêche d'Athéna

Athene noctua



NATURA 2000
Plaine de Niort nord-ouest



AUTRES ESPÈCES PRIORITAIRES (non inscrites à l'Annexe I)

Vanneau huppé

Vanellus vanellus



Caille des blés

Coturnix coturnix



Perdrix grise

Perdix perdix



Alouette des champs

Alauda arvensis



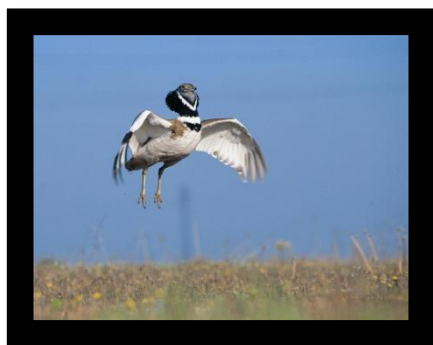
.....

NATURA 2000
Plaine de Niort nord-ouest





MERCI DE VOTRE ATTENTION



NATURA 2000
Plaine de Niort nord-ouest





Natura 2000

La démarche française



LES PRINCIPES

Pas d'obligation de moyens

- Concertation

- Contractualisation

- Volontariat

Obligation de résultat



LE DOCOB

**Définir conjointement
des mesures de gestion favorables
à la sauvegarde de l'avifaune
d'intérêt communautaire du site Natura 2000.**

Les étapes de l'élaboration du DOCOB de la ZPS de Niort Nord-Ouest

Inventaires biologique
et socio-économique

Diagnostic écologique et socio-économique
et
détermination des objectifs de conservation

Définition des objectifs généraux et opérationnels

Proposition d'actions et Charte Natura 2000

Document d'Objectifs final



Les inventaires biologique et socio-économique

**Photographie du territoire
= État zéro
= année de référence**



L' inventaire socio-économique

**Identifier les interactions
entre les activités humaines (agriculture, AT, loisirs)
et le site Natura 2000**



CAUSES PRINCIPALES DU DÉCLIN DE LA BIODIVERSITÉ

**MORTALITÉ DIRECTE
PERTE D'HABITATS
ALTÉRATION D'HABITATS
FRAGMENTATION D'HABITATS
OBSTACLES
DÉRANGEMENT
POLLUTIONS
CHANGEMENT CLIMATIQUE
ESPÈCES INVASIVES**



Diagnostic

Hiérarchisation des enjeux de conservation

Élaboration des objectifs de conservation

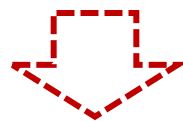
Définition des unités de gestion

**Détermination des facteurs favorables et défavorables
aux espèces**



Diagnostic

Proposition d'axes de travail pour la définition du programme d'actions

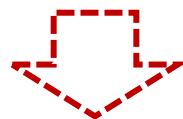


Docob

Rédaction de :
cahiers des charges de chaque action
Charte Natura 2000



Outils de mise en œuvre du Docob



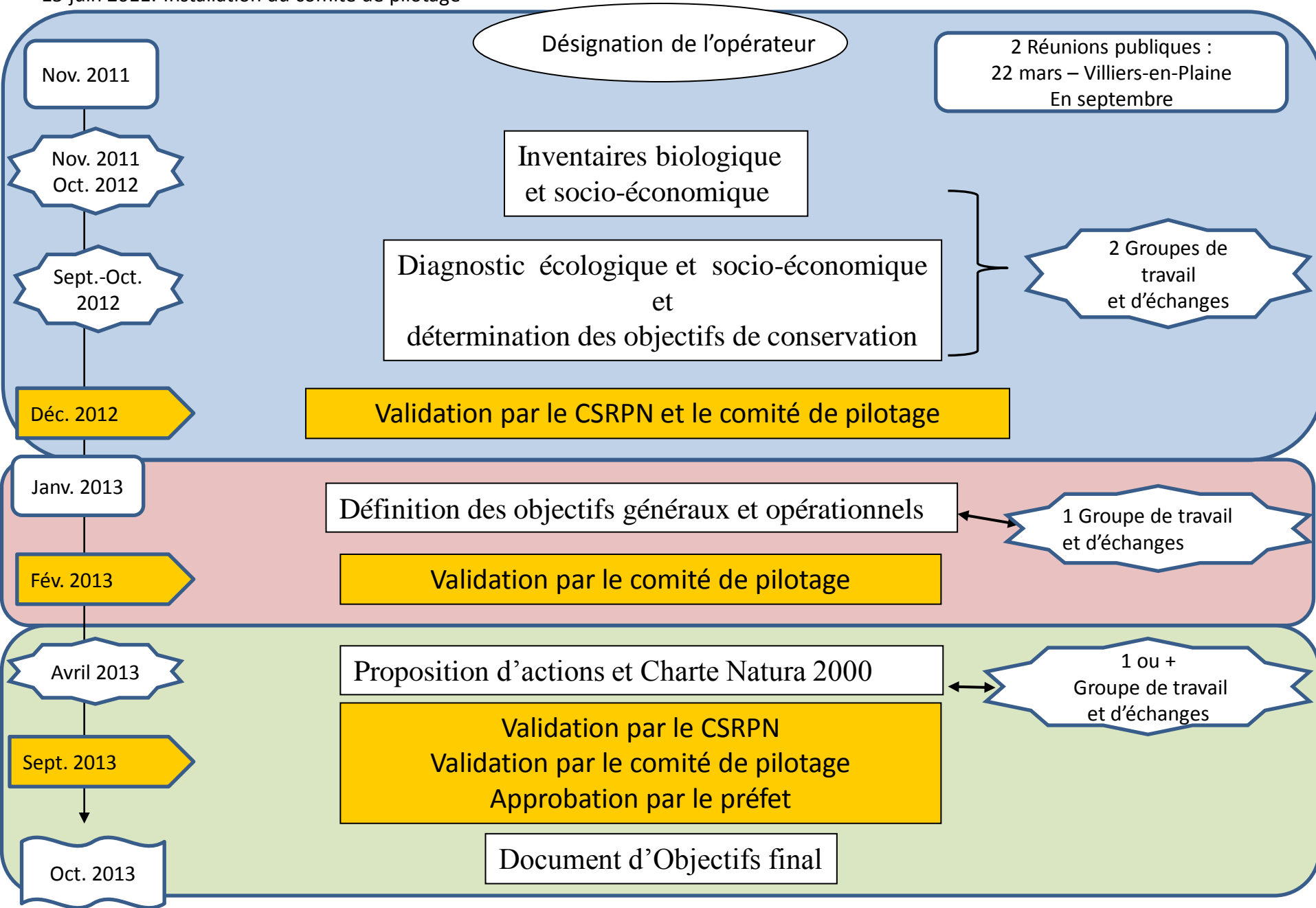
Les Mesures Agro-Environnementales

Les contrats Natura 2000

La Charte Natura 2000

Les étapes de l'élaboration du DOCOB de la ZPS de Niort Nord-Ouest

15 juin 2011: Installation du comité de pilotage





Encadrement de l'élaboration du DOCOB :

Le Comité de pilotage

- Des administrations et établissements publics d'État
- Des collectivités territoriales et structures intercommunales
- Des organismes socio-professionnels : fédérations, associations, syndicats, chambres consulaires...
- Des personnes qualifiées

Les groupes de travail et d'échanges

Représentants de structures et personnes volontaires



-  [Découvrir Natura2000](#)
- [Le site Natura 2000](#)
- [Participer](#)

Participer

Inscription aux groupes de travail

Accueil » Participer » Inscription aux groupes de travail

Questions diverses

Inscription aux groupes de travail et d'échanges

Votre nom : *

Votre prénom : *

Organisme :

▼ **Coordonnées**

Numéro, voie : *

Code postal : *

Commune : *

N° de téléphone : *

Votre e-mail :

Souhaite participer aux groupes de travail et d'échanges : *

	oui	non
Espèces	<input type="radio"/>	<input type="radio"/>
Agriculture	<input type="radio"/>	<input type="radio"/>
Aménagement du Territoire et loisirs	<input type="radio"/>	<input type="radio"/>

Question mathématique : *

5 + 0 =

Résolvez cette équation mathématique simple et entrez le résultat. Ex.: pour 1+3, entrez 4.



Jean-François Berthomé

Coordinateur – animateur DOCOB

05 49 09 24 49

jeanfrancois@ornitho79.org

<http://niort-nord-ouest.n2000.fr/node/93>



Les Mesures Agro-Environnementales territorialisées (MAEt) : une action phare de Natura 2000

C'est déjà parti depuis 2007 !



Les objectifs

Augmenter les surfaces en herbe

Adapter les pratiques agricoles pour la sécurité des oiseaux à tous les stades (oeufs, poussins, jeunes et adultes)

Soutenir les activités d'élevage



Les Mesures Agro-Environnementales territorialisées (MAEt) : une action phare de Natura 2000

Ces 3 objectifs peuvent se décliner concrètement par

La reconversion de terres arables en parcelles en herbe, gérées pour la reproduction des oiseaux

L'implantation de bandes enherbées bien gérées permettant de rétablir un lien entre les parcelles en herbe, voire de créer des zones de reproduction pour les plus larges

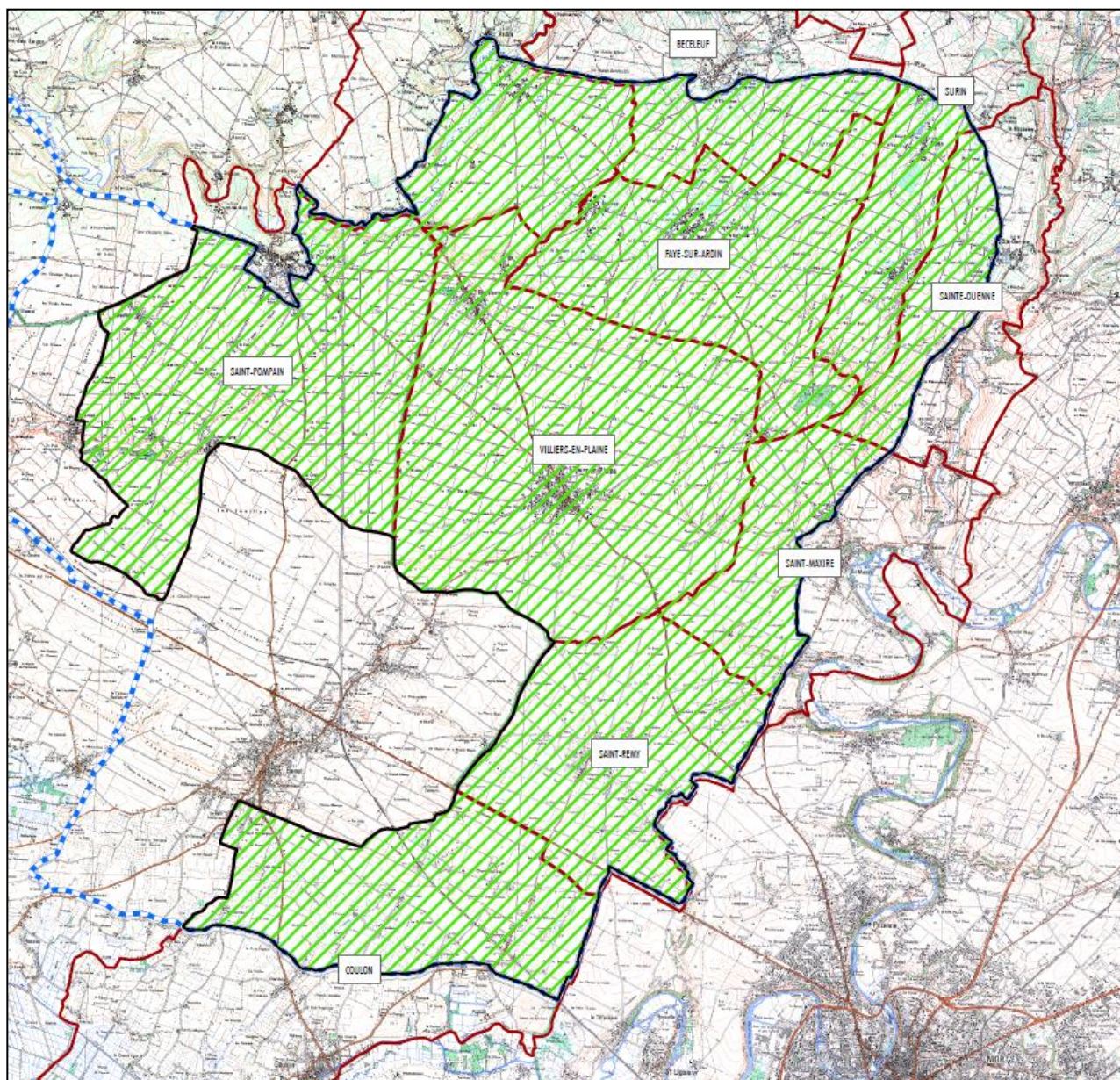
Le maintien des gels PAC en jachère enherbée et une gestion adéquate de ceux-ci

Une production adaptée des prairies temporaires ou permanentes

La réduction de l'emploi d'intrants et notamment d'herbicides

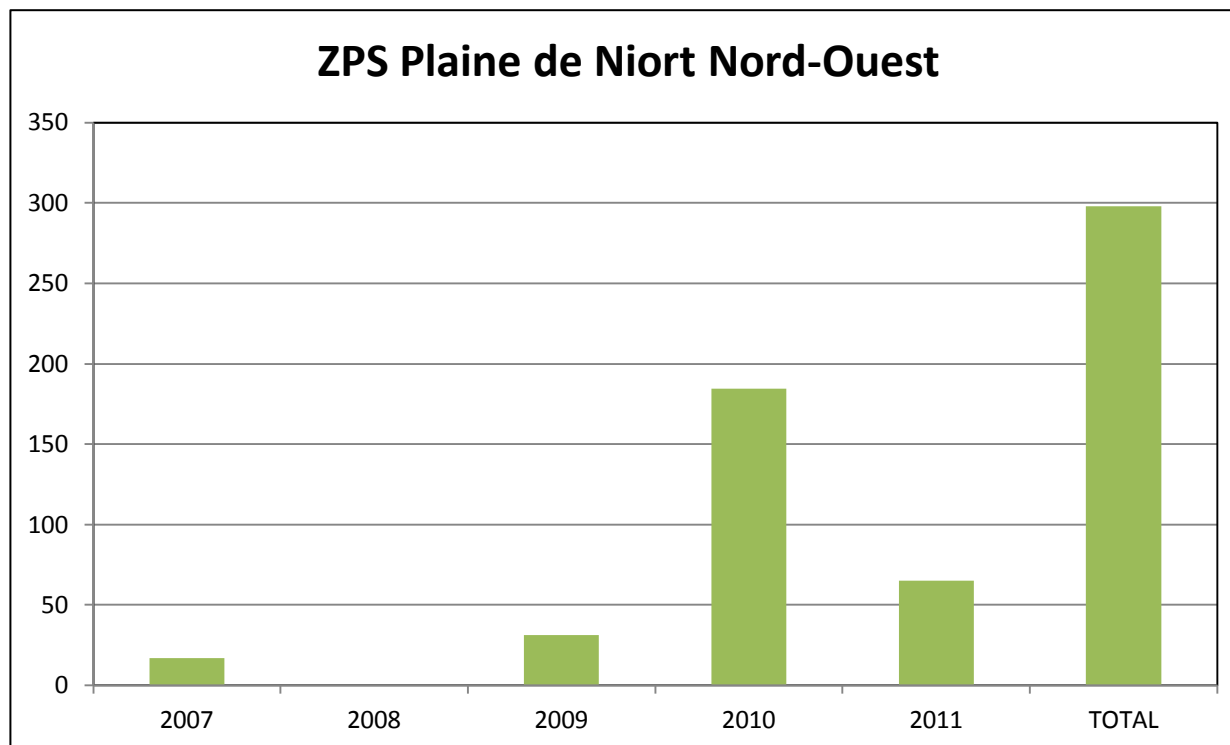
NATURA 2000
Plaine de Niort nord-ouest





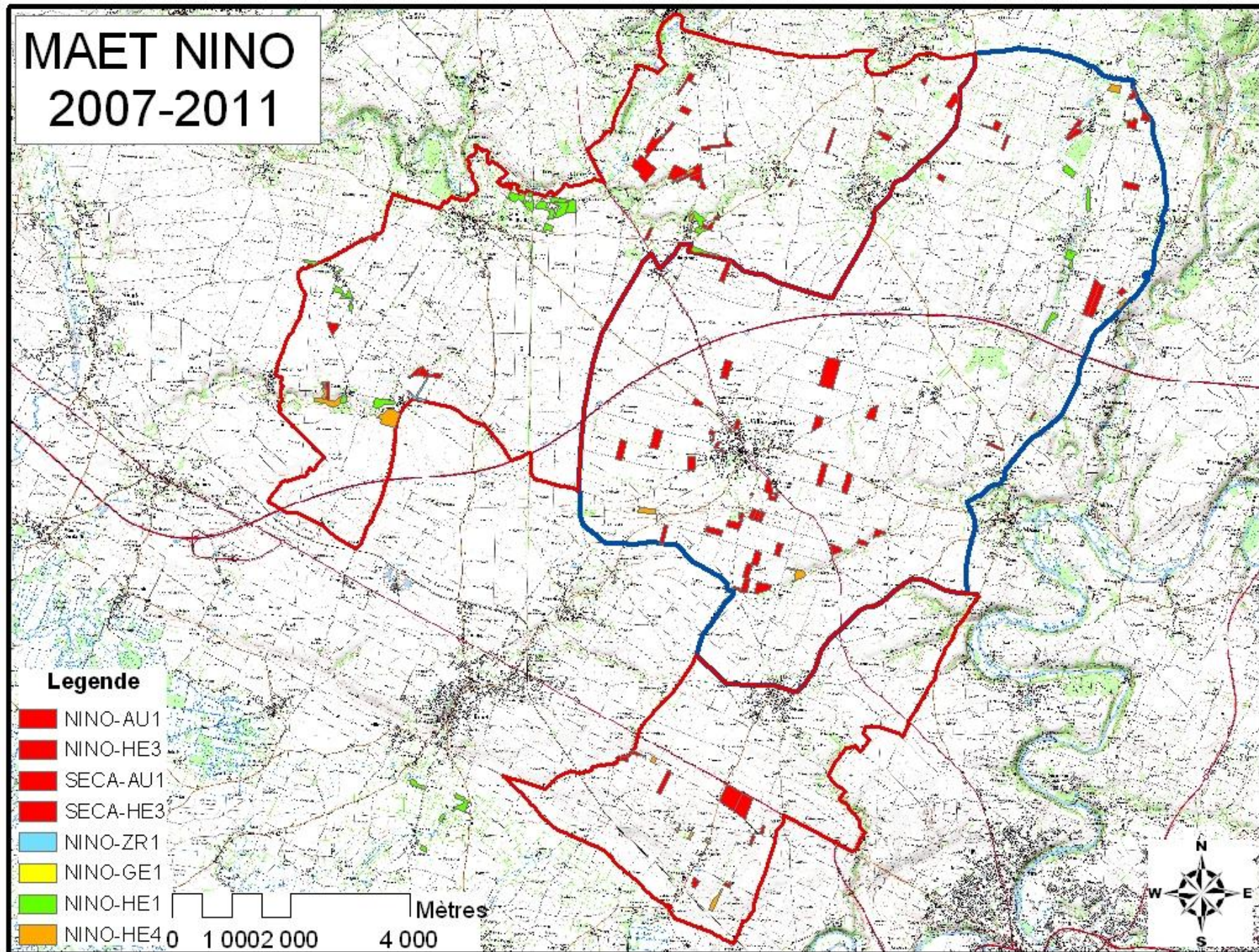
Les Mesures Agro-Environnementales territorialisées (MAEt) : une action phare de Natura 2000

C'est déjà parti depuis 2007 !

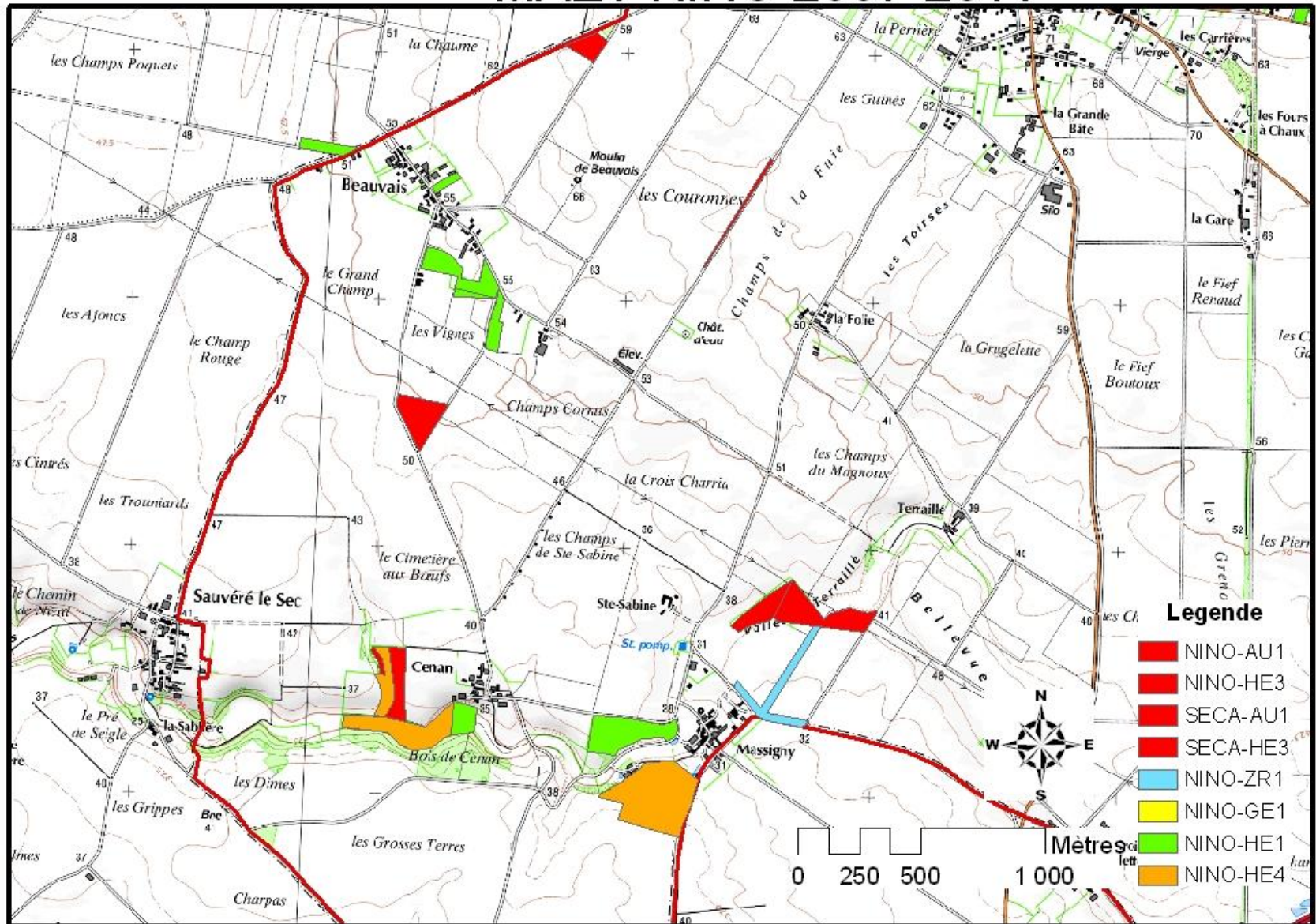


300 ha de surfaces favorables → 3,5 % de la SAU

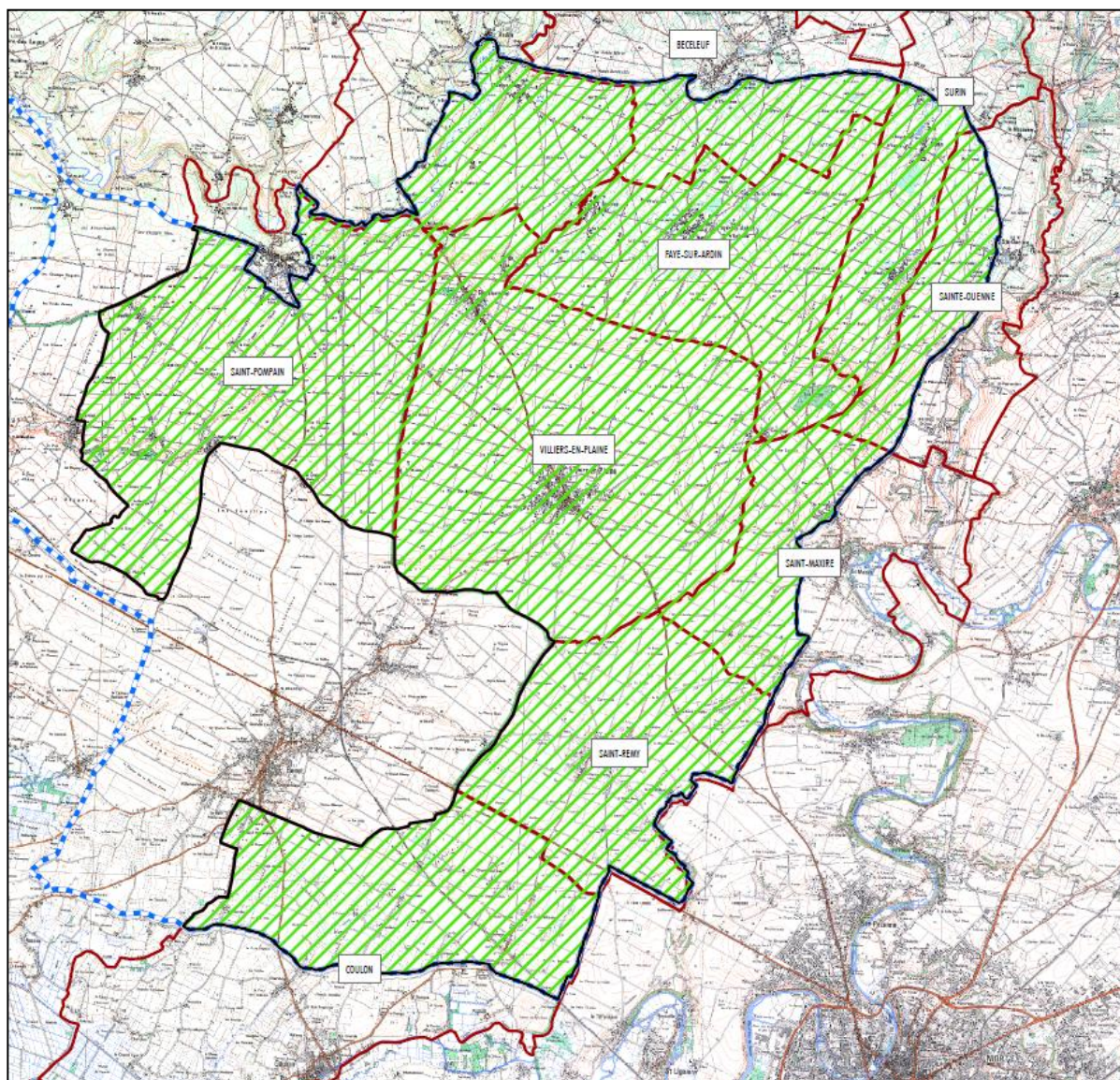
MAET NINO 2007-2011



MAET NINO 2007-2011



Mesures	Montant/ha/an
Gestion extensive de prairie par réduction d'intrants	179 €
Gestion extensive de prairie par retard de fauche	339 €
Création et entretien d'un couvert herbacé adapté à l'avifaune de plaine	430 €
Création et entretien d'un couvert d'intérêt faunistique ou floristique	548 €
Création et entretien d'un maillage de zones de régulation écologique	392 €
Amélioration d'un couvert déclaré au titre du gel	126 €
Limitation de l'irrigation sur grandes cultures et cultures légumières	253 €
Conversion à l'agriculture biologique en territoire à problématique phytosanitaire	200 €
Maintien de l'agriculture biologique en territoire à problématique phytosanitaire	100 €
Réduction progressive des doses homologuées d'herbicides	84 €



MAE territorialisées 2012

Mesures proposées sur le territoire

Toutes les MAE doivent faire l'objet d'une **expertise biologique**, avant le **15 mai**

Il est indemnisé sur la base de 20 % du montant annuel des MAE, limité à **480 € pour 5 ans (96 €/an)**.

Interlocuteur : Xavier FICHET

05 49 09 24 49 – 06 84 61 89 48

Sur rendez-vous

Ou

Permanences (9h -> 16h – mairie de Villiers) : **29 mars, 12 avril et 3 mai**

MAE territorialisées 2012

Mesures proposées sur le territoire

MAE spécifiques : Création et entretien d'une surface en herbe adaptée à l'Outarde canepetière et aux oiseaux de plaine

PC-NINO-HE3 : surfaces en herbe productives, gérées spécifiquement aux oiseaux de plaine

- absence d'intervention du 20 mai au 31 juillet ;
- fertilisation limitée à 40 uN organique par ha ;
- parcelles entières ou bandes ;
- surfaces éligibles : grandes cultures, gel

430 €/HA/AN

recommandations : fauche du centre vers la périphérie ou d'un bord à l'autre, vitesse max de 10 km/h, barre d'effarouchement, hauteur minimum 10 cm

MAE territorialisées 2012

Mesures proposées sur le territoire

MAE spécifiques : Création et entretien d'une surface en herbe adaptée à l'Outarde canepetière et aux oiseaux de plaine

PC-NINO-AU1 : surfaces en herbe productives, gérées spécifiquement aux oiseaux de plaine

- absence d'intervention du 20 mai au 31 juillet ;
- Aucune fertilisation azotée ;
- parcelles entières ou bandes ;
- surfaces éligibles : grandes cultures, gel

548 €/HA/AN

Recommandations : fauche du centre vers la périphérie ou d'un bord à l'autre, vitesse max de 10 km/h, barre d'effarouchement, hauteur minimum 10 cm

MAE territorialisées 2012

Mesures proposées sur le territoire

MAE spécifiques : Création et entretien d'une surface en herbe adaptée à l'Outarde canepetière et aux oiseaux de plaine

PC-NINO-GE1 : surfaces à déclarer au titre du gel PAC

- adaptation de l'entretien aux oiseaux de plaine : absence d'intervention du 15 mai au 31 août
- parcelles entières ou bandes
- surfaces éligibles : grandes cultures, gel

126 €/HA/AN

recommandations : fauche du centre vers la périphérie ou d'un bord à l'autre, vitesse max de 10 km/h, barre d'effarouchement, hauteur minimum 10 cm

MAE territorialisées 2012

Mesures proposés sur le territoire

MAE surface en herbe Gestion extensive et adaptée des prairies favorables à l'Outarde canepetière et aux oiseaux de plaine

PC-NINO-HE1 gestion extensive des prairies

- diminution de la fertilisation : 40 uN organique par ha max
- parcelles entières ou bandes
- surfaces éligibles : prairies temporaires (hors luzerne) ou permanentes

179 €/HA/AN

MAE territorialisées 2012

Mesures proposés sur le territoire

MAE surface en herbe Gestion extensive et adaptée des prairies favorables à l'Outarde canepetière et aux oiseaux de plaine

PC-NINO-HE2 gestion adaptée des prairies

- diminution de la fertilisation : 40 uN organique par ha max
- pas d'intervention du 20 mai au 31 juillet
- parcelles entières ou bandes
- surfaces éligibles : prairies temporaires ou permanentes

339 €/HA/AN

recommandations : fauche du centre vers la périphérie ou d'un bord à l'autre, vitesse max de 10 km/h, barre d'effarouchement, hauteur minimum 10 cm

MAE territorialisées 2012

Mesures proposés sur le territoire

MAE mesures linéaires **Bandes enherbées**

PC-NINO-ZR1 : création et entretien d'un maillage de zones de régulation écologique

- bandes enherbées de 5 à 20 m de large
- adaptation de l'entretien aux oiseaux de plaine : absence d'intervention du 15 mai au 31 août
- surface des parcelles bordées d'une ZRE inférieure à 15 ha
- surfaces éligibles : grandes cultures
- à déclarer en gel (5 à 10 m) ou prairie temporaire (10 à 20 m)

392 €/HA/AN

recommandations : fauche du centre vers la périphérie ou d'un bord à l'autre, vitesse max de 10 km/h, barre d'effarouchement, hauteur minimum 10 cm

MAE territorialisées 2012

Mesures proposés sur le territoire

MAE Grandes Cultures - Réduction d'intrants

en complément des autres mesures

PC-NINO-GC1 réduction progressive du nombre de doses homologuées de traitements herbicides

- Réduction de 20 % entre an 1 et an 2
- Réduction de 30 % entre an 2 et 3
- Réduction de 40 % entre an 3 et an 4 et an 4 et an 5
- 50 % de la SCOP minimum

67 €/HA/AN

PC-NINO-GC2 conversion à l'Agriculture Biologique en territoire à problématique phytosanitaire

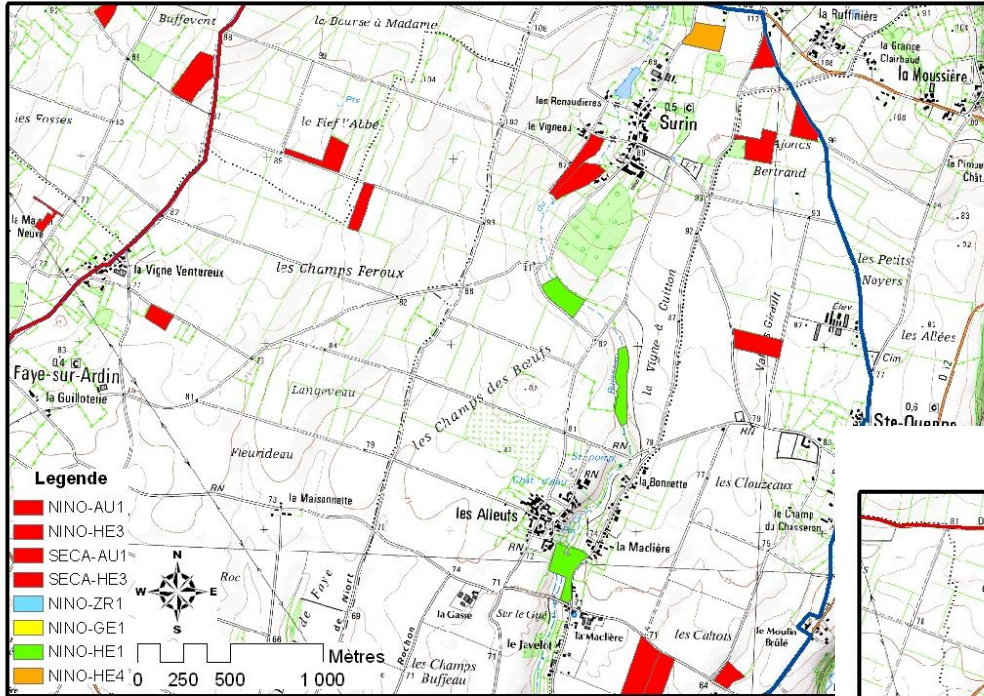
200 €/HA/AN

PC-NINO-GC3 maintien de l'Agriculture Biologique en territoire à problématique phytosanitaire

100 €/HA/AN

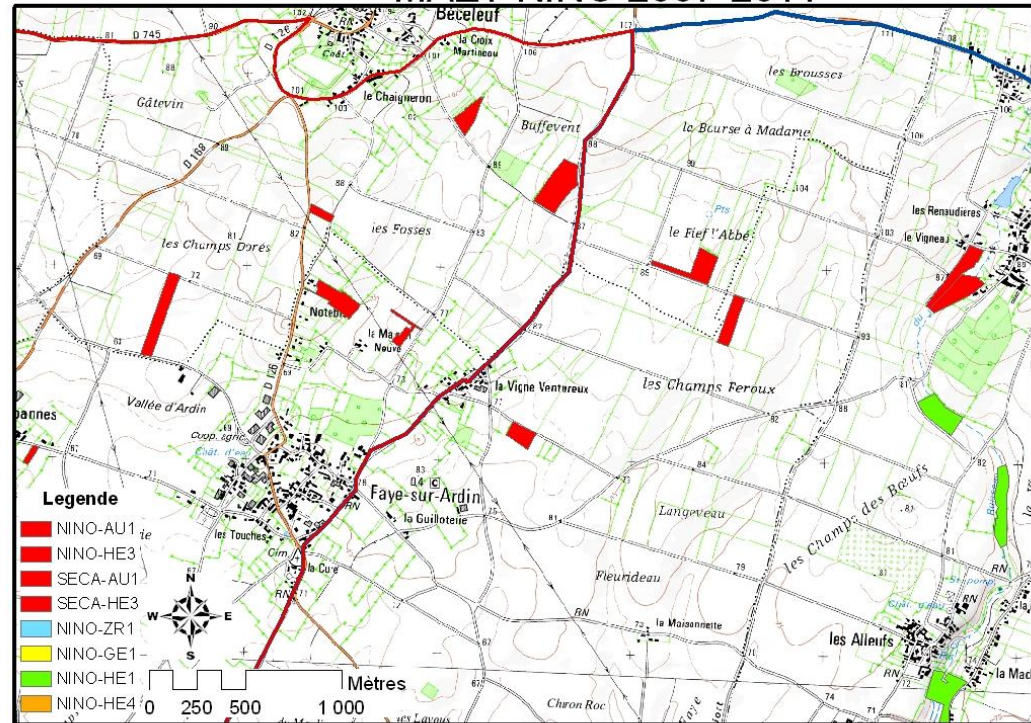
Zoom sur Surin / Ste-Ouene

MAET NINO 2007-2011

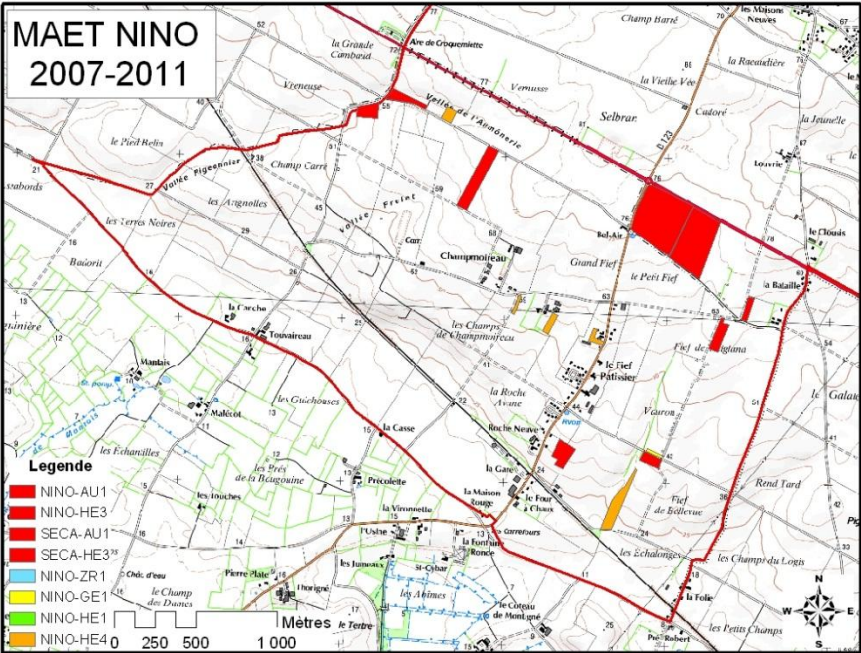


Zoom sur Faye/Ardin

MAET NINO 2007-2011



Zoom sur Coulon



Zoom sur St-Maxire

